


**LAGOON**

# 410 S2

Testo e foto  
di Lino Pastorelli



Quello che il Catamaran Center di Marina di Aregai propone questa volta è l'evoluzione del Lagoon 410, barca di grande successo, né troppo grande né troppo piccola, versatile in ogni utilizzo e con oltre cento esemplari prodotti in quattro anni. Gran Canaria ha visto flotte intere di 410 aspettare l'aliseo favorevole di novembre per fare rotta sui

Caraibi e alimentare gli immaginari velistici di chi rimaneva.

Il 410 S2 ricalca le linee del fortunato predecessore, con ovviamente una serie di migliorie atte a gestire più facilmente e con equipaggio ridotto la navigazione, tra le quali: il rinvio completo delle manovre al posto timoneria, un facile accesso al posto rialzato di pilotaggio e ai gavoni poppieri, un bimini strutturale per lavorare sul boma, soluzioni ergonomiche in esterni e interni, con spostamento dello spazio cucina per ampliare ulteriormente il già vasto salone, dove la classica finestratura permette un'ineguagliabile vista a 360°.

La versione provata è quella charter, due cabine doppie con servizi privati in ogni scafo e la possibilità di ricavare un alloggio skipper

a prua. L'allestimento "armatoriale", un altro dei quattro richiedibili, prevede una completa suite nello scarpone di dritta e due cabine doppie a sinistra.

Affidabilità di scafi e attrezzature e la facilità di conduzione, sono invece l'eredità raccolta dalla lunga esperienza del cantiere e dei progettisti, Van Peteghem e Lauriot-Prévost; non dimentichiamo infatti che grandi trimarani oceanici dai nomi famosi quali Fleury-Michon e Pierre 1er sono stati disegnati e costruiti dalla stessa équipe.

Il marchio Lagoon, dopo la nascita, vent'anni fa, come estensione del reparto agonistico della Jeanneau, fa ora parte del gruppo Beneteau.

Il Catamaran Center, comunque, gestito dalla dinamica famiglia Bracco, non è solamente dealer di pur titolati scafi; ora progetta e costruisce in proprio con il marchio Aldabra Catamarani ed è recente la presentazione della loro prima realizzazione, il B600, un 60 piedi lussuoso e invelato come pochi, che dovrebbe essere varato a breve; il Center di Aregai si avvia quindi a diventare un riferimento primario e non soltanto italiano per chiunque si interessi di multiscafi da crociera.

## SCHEDA TECNICA

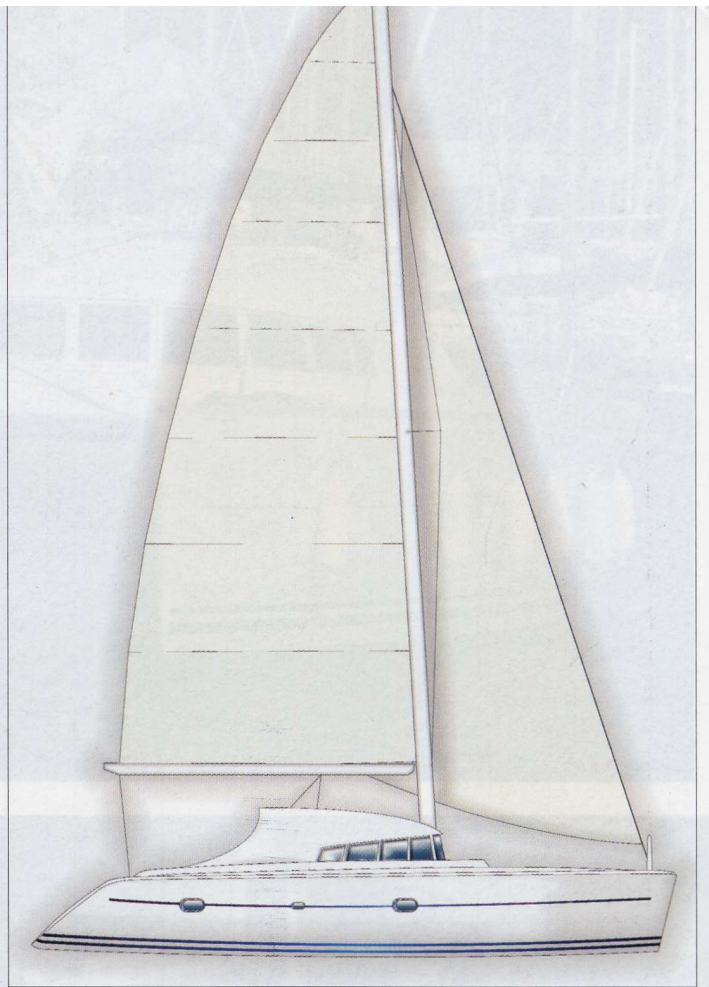
Progettista: Marc Van Peteghem & Vincent Lauriot Prévost - Costruttore: Lagoon; Bordeaux (Francia) - Importatore: Catamaran Center; Marina degli Aregai; 18010 Santo Stefano al Mare (IM); tel. 0184 481048 - 481900; fax 0184 481506; e-mail info@catamaran.it; sito web www.catamaran.it - Abilitazione alla navigazione: Classe A - Portata omologata: 10 persone - Chiglia: a catamarano con derive fisse - Lunghezza f.t.: m 12,37 - Lunghezza al galleggiamento: m 11,67 - Larghezza massima: m 7,09 - Rapporto larghezza/lunghezza: 60,75% - Pescaggio: m 1,20 - Peso imbarcazione: kg 7.240 - Dislocamento relativo: 129 (il dislocamento relativo è il rapporto tra il peso in grammi e il cubo della lunghezza in piedi e per ultraleggeri è inferiore a 100) - Tipo di armamento: sloop, con fiocco su avvolgitore e randa steccata - Attrezzatura albero: un ordine di crocette acquartierate con diamante - Albero: poggiato in coperta, dimensioni m 0,28x0,16, altezza sull'acqua m 18,29 - Boma: in lega, di circa m 0,10x0,18: lunao m 5,70 - Sartiame: continuo, in cavo

inox 1x19 - Superficie velica randa: mq 53 - Superficie velica fiocco: mq 36 - Superficie velica totale con vele di serie: mq 89 - Superficie vela spinnaker: mq 108 - Dislocamento/superficie velica senza spinnaker: litri/mq 81 (è indicativo della lentezza a prendere il passo) - Motorizzazione barca in prova: 2x40 HP Yanmar - Trasmissione linea d'asse: Sail-drive - Elica: a due pale, fissa - Dislocamento/HP motore: litri/HP 90 - Velocità di crociera dichiarata: 7,5 nodi - Velocità massima: 8,8 nodi - Capacità serbatoi acqua: litri 390 - Capacità serbatoi nafta: litri 2x100 - Consumo orario a velocità di crociera: 2,5-3 litri/h per ogni motore - Autonomia dichiarata: 33-40 ore - Prezzo di vendita (IVA esclusa): Euro 251.000,00 - Principali extra (in Euro, IVA esclusa): dissalatore 60 litri/h: 10.321,00; climatizzazione di ogni ambiente: 25.566,00; circuito gennaker: 2.905,00; gennaker triradiale avvolgibile: 3.539,00; gruppo elettronico 6,5 kW: 18.750,00; package elettronica B&G (GPS, vento, log, eco, autopilota): 9.688,00; caricabatterie 40 A: 956,00; radar/plotter RL72CRC 7": 7.828,00; cabina skipper a prua: 4.225,00; toilette completa (wc, lavabo, doccia) per skipper: 4.000,00



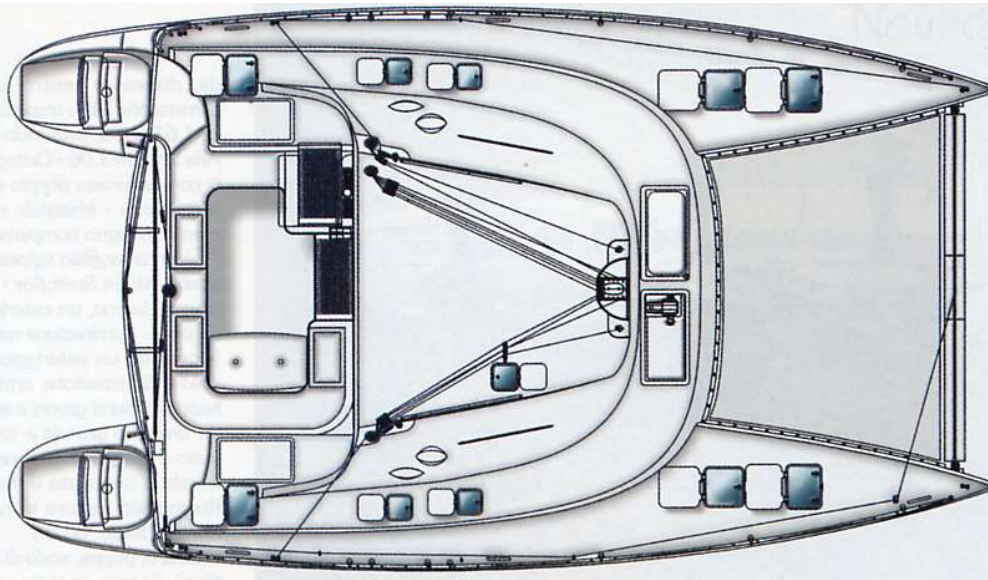








Larghezza max m 7,09



Lunghezza fuori tutto m 12,37

## LE IMPRESSIONI

**CONDIZIONI DELLA PROVA** - Vento: irregolare da sud-est - Mare: onda lunga di maestrale in scaduta.

**PRESTAZIONI RILEVATE** - Velocità massima a vela con vento reale di nodi: 6,5 - Bolina stretta: 4,1 nodi - Bolina larga: 4,3 nodi - Trasverso: 4,5 nodi - Lasco e poppa: non valutabili per il poco vento - Velocità a motore misurate: velocità di crociera 7,5 nodi a 2.700 giri/min; velocità massima 8,8 nodi a 4.000 giri/min.

**IMPRESSIONI AL TIMONE** - Visibilità: ottima, dal posto pilotaggio rialzato - Bolina: buona - Trasverso, lasco e poppa: non ben valutabili - Stabilità di rotta: eccellente, il timone è sensibile - Passaggio sull'onda: morbido, sull'onda lunga e ovviamente con grande stabilità trasversale (neanche si sono mossi i pesanti vasi di terracotta con fiori, dimenticati sui mobili dopo le foto) - Navigazione a motore: buona - Silenziosità motore: buona, 69 dB - Vibrazioni motore: assenti - Manovrabilità in porto: ottima, grazie alla doppia motorizzazione assai distanziata.

**VALUTAZIONI SULLA BARCA** - Progetto scafo - Carena: le linee di carena degli scafi, senza nulla sacrificare in termini di spazi interni, mantengono una idrodinamicità eccellente, consentendo un utilizzo crocieristico veloce e sicuro - Piano velico: sloop a 9/10 con rollafiocco e randa completamente steccata in lazy bag - Coperta: ben agibile e protetta nei passaggi verso le ampie zone di prua, molto comoda in pozzetto.

**Costruzione** - Materiali impiegati: composito di vetroresina vinilestere in sandwich di balsa, paratie stagne strutturali - Grado di finitura: buono - Interni: accuratamente progettati, permettono una crociera per 8 persone più lo skipper, con un buon livello di privacy - Certificazione: CE Classe A.

**Coperta** - Comodità passavanti: molto ampi, larghi circa 1 metro - Antistruciolio: da stampata, con buona tenuta - Candelieri: tre ogni lato più quelli doppi dell'accesso laterale, alti m 0,62 e mm 25 di diametro - Tientibene: draglie in cavo inox mm 4 e un tientibene inox sulla tuga lungo m 1,20 - Organizzazione prua: musone ancora sulla traversa di prua con canale guida per catena in vetroresina, avvolgifiocco Facnor SD 200 - Gavone ancora: a proravia

dell'albero, piuttosto capiente, ospita il salpa ancore elettrico Leroy-Somer da 800W - Passacavi: in lega, incastonati sulla falchetta in teak - Bitte: tre ogni lato in lega da m 0,4 più due sugli specchi di poppa da m 0,25 e galloce varie - Sicurezza: buona.

**Attrezzatura** - Albero: Red Label diametro m 0,28x0,16, alto m 16,10 - Boma: Z-Diffusion diametro m 0,18x0,10, lungo m 5,70 - Sartiame: sartia unica in cavo inox mm 12 di diametro, cavo diamante da mm 10 - Vele: Incidences di buona finitura, con bande anti-UV su fiocco - Bozzellame: Harken di corretto dimensionamento.

**Manovre** - Timoneria: timoneria a frenelli marca LS sulla parete della tuga, con ruota inox rivestita con diametro di m 0,80 - Riduzione fiocco: avvolgitore Facnor SD 200 - Riduzione randa: tre

mani di terzaroli - Verricelli (tipo): 2 Harken da 46 per fiocco sulla tuga, un Harken 40 elettrico per drizze e borse, un Harken da 40 a poppa per scotta randa - Carrelli genoa: Harken, su rotaia da m 1,30 - Stopper: 8+5 Spinnlock XT sul roof - Manovre rinviate in pozzetto: drizze randa e vele di prua, scotte fiocco e randa, borse terzaroli - Trasto randa (caratteristiche carrello): Harken su rotaia da m 3,10 a poppavia del pozzetto - Vang: no - Comandi motore: due monoleva sulla destra della timoneria - Strumenti navigazione: bussola - Strumenti motore: check motori, contagiri, contaore, livello nafta.

**Pozzetto** - Dimensioni: calpestabili m 2,56x0,98 e m 1,12x0,83 oltre a una seduta attorno di m 0,45 - Comfort: ottimo per 7-8 persone - Posto di governo: rialzato, con sedile biposto in inox e teak - Silenziosità motore in navigazione: buona, 69 dB - Vibrazioni motore in navigazione: assenti - Gavoni: due gavoni più uno per le bombole del gas sotto le sedute del pozzetto, altri due a poppavia, capienti e con accesso dal ponte - Tavolo pozzetto: in teak e acciaio inox, con una parte reclinabile; dimensioni m 1x1,22 - Ghiacciaia: no - Doccia esterna: sì, sulla poppa dello scafo sinistro - Posizione autogonfiabile: in apposita sede ricavata sulla parte poppiera esterna del pozzetto - Discesa a mare: sullo scafo sinistro, oltre agli scalini ricavati sullo specchio vi è la scaletta inox per la risalita.

**Discesa sotto coperta** - Facilità di accesso: ottima - Tenuta stagna: buona - Sistema di chiusura: verso il pozzetto porta scorrevole in lega laccata e plexiglas da m 0,78x1,72 su rotaia in lega; scale in legno piuttosto comode per discendere negli scafi - Divisione interna da prua: nella versione charter da noi provata in ogni scafo vi sono due cabine con bagno privato separate da un disimpegno; nel salone trova posto la luminosa dinette, la zona carteggio sulla sinistra e la cucina a destra. Quadrato - Altezza interna minima: m 1,88 - Tientibene: sono predisposte le bordure dei mobili - Comfort dinette: buono per 7-8 persone - Dimensioni tavolo e considerazioni: ovale, in legno Mukali e acciaio inox, dimensioni m 1,33x0,82 con attorno divano a U e divanetto - Ventilazione: buona - Illuminazione naturale: eccellente, dall'ampia finestratura - Illuminazione artificiale: buona, cinque lampade alogene a soffitto - Ripostigli e scaffali: ripiano sopra il mobile bar - Gavoni e armadi: armadio e mobile bar ricavati nel retro divano, vani sotto le sedute, diversi armadi nel disimpegno tra le cabine di entrambe gli scafi - Rumorosità motore in navigazione: buona 66 dB.







Carteggio - Tavolo carteggio: sulla sinistra del salone, m 0,87x0,43 con vano sottostante - Comfort carteggio: buono, un prolungamento del divano funge da poltrona - Posto accessori: piuttosto ampio, m 0,90x0,36 - Ventilazione: buona - Illuminazione naturale: ottima, come nel salone - Illuminazione artificiale: buona, con alogena - Rumorosità motore in navigazione: 66 dB.

Cucina - Altezza interna minima: m 1,94 - Lavelli: uno in acciaio inox a doppia vasca, dimensioni cm 33x55x18, con adiacente piano di lavoro in legno trattato - Acqua dolce: calda e fredda, con miscelatore - Fornelli: due a gas, con fermapentole - Forno: a gas - Cappa: no, è presente un piccolo osteriggio - Piano lavoro: in legno trattato, da m 0,38x0,67 e m 1,40x0,90 - Frigo: elettrico 12 V, 180 litri - Volumi gavoni e armadi: buoni, cassettiere, due armadi, vano rifiuti - Illuminazione naturale: ottima - Illuminazione artificiale: buona, con alogene a soffitto - Ventilazione: buona - Rumorosità: 68 dB - Sicurezza: buona.

Cabine - Cabina di prua, scafo destro (tipo): doppio, matrimoniale - Altezza interna minima: m 1,83 - Numero letti: uno doppio - Dimensioni cabina: m 2,88x1,11; vi è un piccolo ingresso da cui si accede anche al bagno - Accesso

da: discesa a centro scafo - Dimensione letto: trapezoidale, m 1,61x1,03, profondo m 2 - Aria letto: m 1,06 - Dettaglio letti: con materasso doppio e vano sottostante - Materiali: rivestimento in legno compensato di Mukali con soffitto tappezzato e pavimento in Strimflor - Ventilazione: buona, un osteriggio e un oblò - Illuminazione naturale: buona, da un osteriggio e un oblò - Illuminazione artificiale: buona - Volumi gavoni e armadi: un armadio grande e uno stipetto a ripiani, un gavone sotto il letto e uno sotto il mobile - Rumorosità motore in navigazione: attutita, 63 dB.

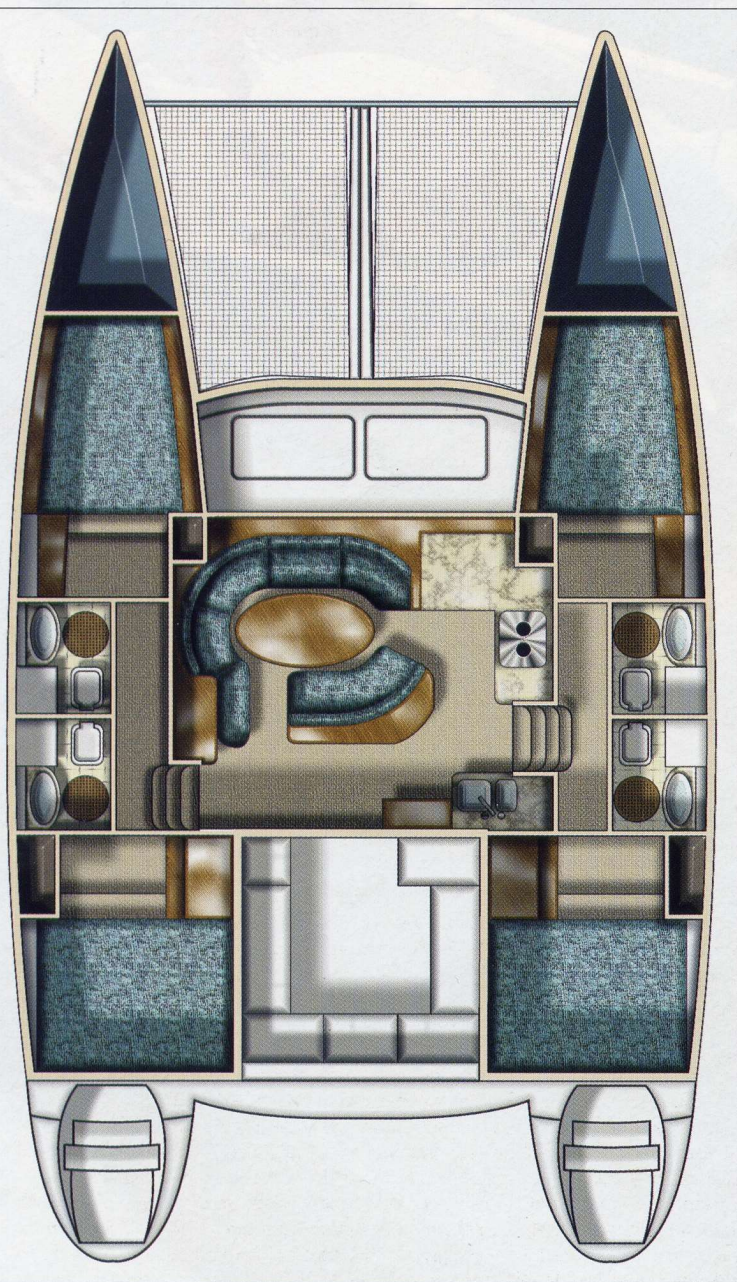
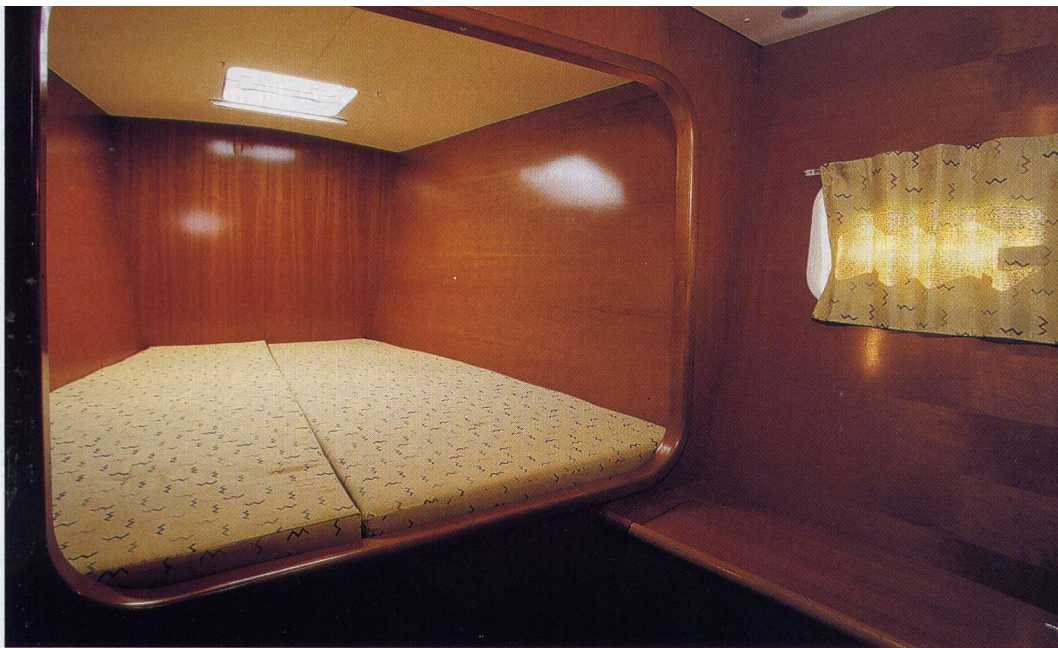
Cabina di poppa, scafo di destra (tipo): doppia, matrimoniale - Altezza interna minima: m 1,83 - Numero letti: uno doppio - Dimensioni cabina: m 2,45x1,95, la cabina, come quella prodiera, ha un piccolo ingresso da cui si accede alla zona letto vera e propria e ai servizi privati - Accesso: da centro scafo, tramite scala dal quadrato - Dimensione letto: m 1,92x1,62 - Aria letto: m 1,07 - Dettaglio letti: disposto per baglio; sotto il letto vi è lo sportello per accedere al vano motore - Materiali: cabina rivestita in legno compensato Mukali con soffitto in tappezzeria su controplaccato, pavimento in Strimflor - Ventilazione: buona, due oblò e un osteriggio; uno degli oblò, disposto verso l'interno dello scafo e a poche decine di centimetri dal livello mare, funge anche da uscita di emergenza nel malaugurato caso di capovolgimento del catamarano - Illuminazione naturale: buona - Illuminazione artificiale: discreta - Volumi gavoni e armadi: un armadio alto, uno a ripiani e due gavoni - Rumorosità motore in navigazione: avvertibile, 73 dB.

Servizi - Accesso da: interno alla cabina di poppa - Altezza interna minima: m 1,90 - Dimensioni: m 1,13x0,55 -

Lavabo: ovale, da stampata m 0,20x0,29, acqua calda/fredda con miscelatore - Comfort: buono, con armadietto e specchiera - WC: di tipo marino manuale, in opzione disponibile elettrico e con tanica sanitaria - Comfort ormeggio: buono - Comfort navigazione: buono, con tientibene - Spazio doccia: non separato, tralicciato in teak sul fondo del locale bagno - Altezza sbocco doccia: m 1,67, regolabile e staccabile - Comfort doccia: buono, con seduta - Gestione scarichi: gestiti elettricamente - Ventilazione: discreta, da un oblò - Illuminazione naturale: buona - Illuminazione artificiale: buona, con due alogene a soffitto - Rumorosità motore in navigazione: 80 dB.

Vano motore - Insonorizzazione: abbastanza efficiente e ben realizzata - Accessibilità: buona, alzando il fondo del letto nella cabina di poppa - Accessibilità controlli: motore facilmente accessibile per le verifiche di ordinaria manutenzione. Impiantistica - Quadro elettrico: disposto in fondo alla scala di accesso allo scafo di sinistra, su pannello a parete - Interruttori: 16 magnetotermici per l'impianto a 12 V e quattro per quello a 220 V (optional) - Strumenti: Voltmetro e Amperometro 12 V, test stato di carica delle batterie motore e servizi, livel-





lo acqua fresca nei due serbatoi (uno è optional) - Impianto B.T.: due batterie 12V-70 A/h motori e due 12V-140 A/h servizi, caricabatterie statico 12V-40A/h - Impianto 220 V: previsto opzionale con presa stagna da terra e punti luce nei diversi ambienti - Serbatoio carburante: due da 100 litri cadauno in materiale plastico, disposti in sentina sotto le cabine di poppa - Serbatoio acqua: da 390 litri, disposto in un gavone a base d'albero, dove trova anche posto l'eventuale secondo serbatoio - Serbatoio gas: ripostiglio per due bombole sotto la seduta del pozzetto - Impianto idraulico: ben cablato, con tubi in polietilene - Boiler: elettrico, da 42 litri - Pompe di sentina: una elettrica e una manuale in ogni scafo - Accessori: Manuale del Proprietario e manuali vari.

Impressioni varie: i servizi della cabina di prua sono identici a quelli di poppa, eccezion fatta per il livello di dB inferiore, ci stiamo allontanando infatti dal motore. Lo scafo di sinistra è perfettamente simmetrico a quello di destra per quanto riguarda la disposizione e le dimensioni di cabine, bagni e vano motore; vi troviamo, in più, nel disimpegno in fondo alla scala, solamente il quadro elettrico generale.

